

# INFORMACJA O REALIZOWANEJ STRATEGII PODATKOWEJ

NA PODSTAWIE ART.27C USTAWY O PODATKU DOCHODOWYM OD OSÓB PRAWNYCH



Informacja sporządzona przez:

**DALKIA POLSKA Sp. z o.o.**

W imieniu:

**PODATKOWEJ GRUPY KAPITAŁOWEJ DK ENERGY**

*Informacja dot. roku podatkowego trwającego od 1 stycznia 2020 r. do 31 grudnia 2020 r.*

## LISTA SKRÓTÓW

Użyte w niniejszym Dokumencie skrótory oznaczają odpowiednio:

<i>Ustawa o CIT</i>	Ustawa z dnia 15 lutego 1992 r. o podatku dochodowym od osób prawnych (Dz.U.2020.1406 tj.)
<i>Informacja o Strategii Podatkowej/ISP</i>	Informacja, o której mowa w art.27c ustawy o CIT
<i>DPL</i>	Dalkia Polska Sp. z o.o.
<i>DPE</i>	Dalkia Polska Energia S.A.
<i>RJE</i>	RJ – Energy Sp. z o.o.
<i>GK Dalkia SA</i>	<i>Grupa Kapitałowa, której podmiotem dominującym jest Dalkia SA z siedzibą we Francji</i>
<i>Podatkowa Grupa Kapitałowa DK Energy lub</i>	
<i>PGK DK Energy</i>	Podatkowa Grupa Kapitałowa, w rozumieniu art.1a ustawy o CIT, której członkami są: DPL, DPE oraz RJE
<i>Spółki PGK</i>	DPL, DPE oraz RJE
<i>Grupa Dalkia w Polsce</i>	DPL oraz spółki zależne tj. DPE, RJE i Dalkia Polska Solutions Sp. z o.o.
<i>Podmioty objęte obowiązkiem ISP</i>	PGK DK Energy oraz DPL, DPE i RJE
<i>Spółka reprezentująca PGK</i>	DPL
<i>KAS</i>	Krajowa Administracja Skarbowa

# SPIS TREŚCI

<b>1.</b>	<b>WPROWADZENIE.....</b>	<b>4</b>
1.1.	Cel sporządzenia Informacji o realizowanej Strategii Podatkowej.....	4
1.2.	Struktura właścicielska Grupy Kapitałowej Dalkia SA .....	4
1.3.	Podatkowa Grupa Kapitałowa Dalkia.....	6
1.4.	Spółki Podatkowej Grupy Kapitałowej Dalkia – charakterystyka działalności ..	10
<b>2.</b>	<b>ZASADY WSPÓLNE GRUPY DALKIA W POLSCE .....</b>	<b>15</b>
2.1.	Zasada nadrzędności.....	15
2.2.	Zapobieganie sporom – apetyt na ryzyko .....	15
2.3.	Etyka .....	16
<b>3.</b>	<b>ZARZĄDZANIE FUNKCJĄ PODATKOWĄ.....</b>	<b>18</b>
3.1.	Procesy oraz procedury wewnętrzne dotyczące zarządzania wykonywaniem obowiązków podatkowych .....	18
3.2.	Realizacja obowiązków podatkowych na terytorium Rzeczypospolitej Polskiej..	24
3.3.	Dobrowolne formy współpracy z administracją podatkową.....	27
<b>4.</b>	<b>ZARZĄDZANIE RYZYKIEM PODATKOWYM.....</b>	<b>29</b>
4.1.	Zarządzanie informacjami i danymi podatkowymi.....	29
4.2.	Zasoby kadrowe .....	29
<b>5.</b>	<b>CENY TRANSFEROWE .....</b>	<b>32</b>
5.1.	Zasady ogólne dotyczące cen transferowych .....	32
5.2.	Wykaz istotnych transakcji z podmiotami powiązanymi.....	32
<b>6.</b>	<b>POZOSTAŁE INFORMACJE .....</b>	<b>35</b>
6.1.	Informacja o planowanych lub podejmowanych działaniach restrukturyzacyjnych.....	35
6.2.	Informacja o przekazanych schematach podatkowych.....	35
6.3.	Informacje dot. rozliczeń z rajami podatkowymi .....	36
6.4.	Informacje dotycząca złożonych wniosków.....	36
6.4.1.	<i>Indywidualne i ogólne interpretacje podatkowe.....</i>	<i>36</i>
6.4.2.	<i>Wiążące informacje stawkowe.....</i>	<i>37</i>
6.4.3.	<i>Wiążące informacje akcyzowe .....</i>	<i>37</i>

# 1. WPROWADZENIE

## 1.1. Cel sporządzenia Informacji o realizowanej Strategii Podatkowej

Celem niniejszej Dokumentu jest prezentacja kluczowych informacji związanych z realizowaną strategią podatkową Podatkowej Grupy Kapitałowej DK Energy oraz poszczególnych Spółek PGK.

Niniejszy dokument zawiera w szczególności informacje w zakresie:

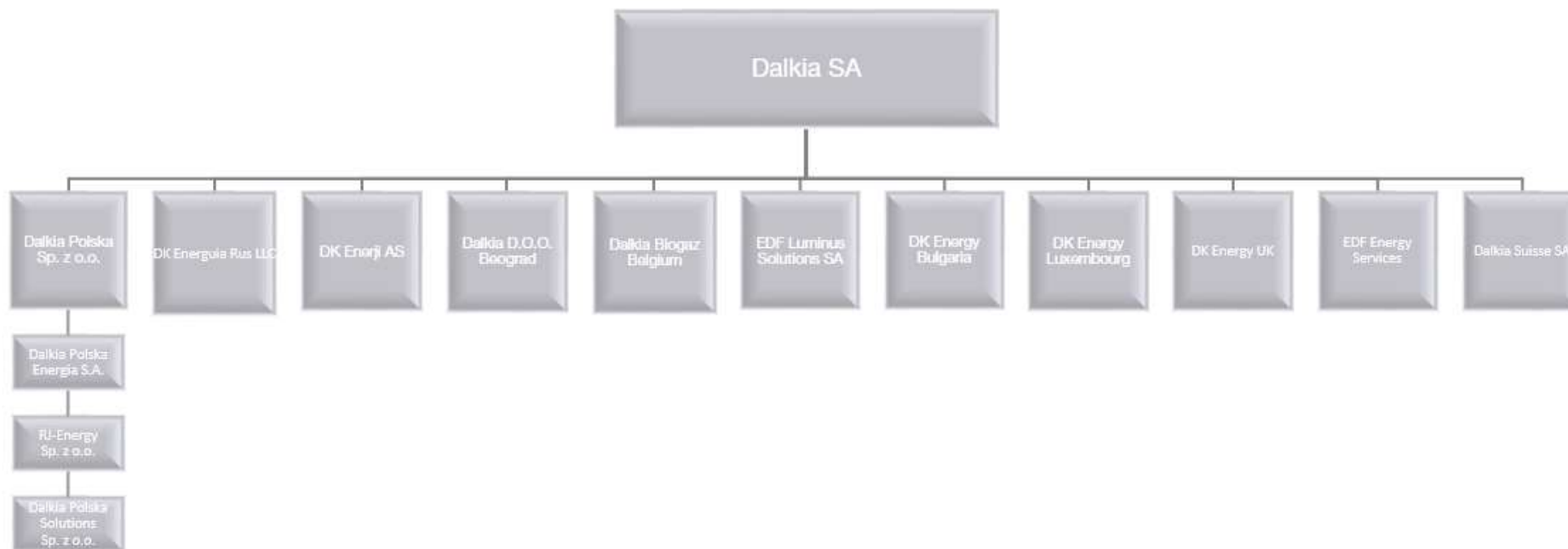
- stosowanych procesach i procedurach podatkowych związanych z wykonywaniem obowiązków podatkowych na terytorium Rzeczypospolitej Polskiej
- realizacji obowiązków podatkowych na terytorium Rzeczypospolitej Polskiej
- istotnych transakcji z podmiotami powiązаныmi
- dobrowolnych formach współpracy z organami podatkowymi
- planowanych lub podejmowanych działaniach restrukturyzacyjnych
- przekazanych informacji o schematach podatkowych
- złożonych wniosków o wydanie indywidualnych lub ogólnych interpretacji prawa podatkowego
- złożonych wniosków o wydanie wiążącej informacji stawkowej
- złożonych wniosków o wydanie wiążącej informacji akcyzowej
- rozliczeń podatkowych na terytorium lub w krajach stosujących szkodliwą konkurencję podatkową (w tzw. rajach podatkowych).

## 1.2. Struktura właścicielska Grupy Kapitałowej Dalkia SA

Spółki Dalkia Polska oraz Dalkia Polska Energia oraz RJ-Energy i Dalkia Polska Solutions (*spółki zależne wobec Dalkia Polska*) należą do międzynarodowej grupy kapitałowej, której spółką dominującą jest Dalkia SA z siedzibą we Francji – podmiot należący do globalnej Grupy EDF. Strategia Grupy Dalkia w wymiarze międzynarodowym skupia się przede wszystkim na rozwoju, budowaniu i innowacyjnym zarządzaniu zasobami energetycznymi, wdrażaniu rozwiązań mniej energochłonnych oraz rozwoju źródeł energii odnawialnych, w celu zapewnienia klientom odpowiednich warunków do rozwoju działalności. Realizacja strategii Grupy Dalkia na terytorium Polski dokonywana jest w oparciu o spółkę Dalkia Polska, która pełni rolę spółki holdingowej oraz spółki wspierającej aktywne działania rozwojowe spółek zależnych (zgodnie ze strategią ustaloną na poziomie Grupy Kapitałowej Dalkia SA).

Strukturę właścicielską GK Dalkia SA prezentuje poniższa grafika:

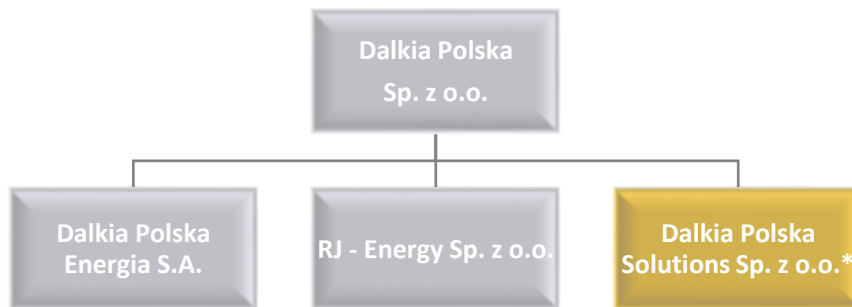
*Struktura właścicielska grupy kapitałowej*



Działalność Grupy Dalkia w Polsce koncentrowana jest w szczególności na spółkach:

- Dalkia Polska Sp. z o.o. (*spółka nadrzędna w stosunku do pozostałych podmiotów działających na terytorium RP*)
- Dalkia Polska Energia S.A. (*spółka zależna wobec Dalkia Polska Sp. z o.o.*)
- RJ – Energy Sp. z o.o. (*spółka nie prowadzi działalności operacyjnej*)
- Dalkia Polska Solutions Sp. z o.o. (*spółka nienależąca do PGK Dalkia*)

Strukturę właścicielską Grupy Dalkia w Polsce prezentuje poniższe zestawienie



*\*spółka **Dalkia Polska Solutions** nie należy do Podatkowej Grupy Kapitałowej DK Energy w rozumieniu art.1a ustawy o podatku dochodowym od osób prawnych*

### 1.3. Podatkowa Grupa Kapitałowa DK Energy

Niniejszy dokument został sporządzony w wykonaniu obowiązku określonego treścią art.27c ustawy o CIT, zgodnie z którym podatnicy u których wartość przychodów w poprzednim okresie sprawozdawczym przekroczyła 50 mln EUR oraz **podatkowe grupy kapitałowe bez względu na wysokość osiągniętych przychodów**, obowiązani są do sporządzenia i podawania do publicznej wiadomości informacji o realizowanej strategii podatkowej za rok podatkowy.

Na mocy *umowy utworzenia podatkowej grupy kapitałowej z dnia 26 września 2016 roku* zawartej w formie aktu notarialnego, spółki:

- Dalkia Polska Sp. z o.o. – spółka reprezentująca PGK w zakresie obowiązków wynikających z Ustawy o CIT oraz przepisów Ordynacji Podatkowej
- Dalkia Polska Energia S.A. oraz
- RJ-Energy Polska Sp. z o.o.

utworzyły podatkową grupę kapitałową na okres 25 lat podatkowych, poczynając od dnia 1 stycznia 2017 roku do dnia 31 grudnia 2041 roku, przyjmując, że rokiem podatkowym PGK jest okres kolejnych 12 miesięcy kalendarzowych.

**Poniżej zamieszczono dane identyfikujące poszczególne Spółki PGK:**

**Dalkia Polska Sp. z o.o.** z siedzibą w Warszawie, przy ul. Złotej 59, wpisana do rejestru przedsiębiorców Krajowego Rejestru Sądowego prowadzonego przez Sąd Rejonowy dla Miasta Stołecznego Warszawy w Warszawie, XII Wydział Gospodarczy KRS pod numerem 529593, zarejestrowana pod numerem NIP: 5213682546, REGON: 147495252.

Kapitał zakładowy Spółki wynosi: 103 700 000,00 zł. i dzieli się na 207 400 udziałów o wartości nominalnej po 500,00 zł. każdy.

Według stanu na dzień 31.12.2020 r. **udziałowcami** Spółki byli:

<b>Udziałowiec</b>	<b>Liczba udziałów</b>	<b>Udział w kapitale zakładowym %</b>	<b>Udział % w liczbie głosów</b>
Dalkia SA	207 400	100,00%	100,00%
<b>Razem:</b>	<b>207 400</b>	<b>100,00%</b>	<b>100,00%</b>

**Zarząd**

Według stanu na dzień 31.12.2020 r. zarząd Spółki składał się z następujących osób:

- Deschaux Thierry Francois - Prezes Zarządu

**Rada Nadzorcza**

Według stanu na dzień 31.12.2020 r. w skład rady nadzorczej wchodziły następujące osoby:

- Azzopardi Anais
- Bremont Fabien
- Conte Olivier

**Prokurenci**

Według stanu na dzień: 31.12.2020 r. prokurentami Spółki byli:

- Janicki Piotr

**Dalkia Polska Energia Spółka Akcyjna** z siedzibą w Katowicach, przy ul. Ścigały 14 lok. 13, wpisana do rejestru przedsiębiorców Krajowego Rejestru Sądowego prowadzonego przez Sąd Rejonowy Katowice-Wschód w Katowicach w Katowicach, VIII Wydział Gospodarczy KRS pod numerem 166177, zarejestrowana pod numerem NIP: 9541863415, REGON: 273247884.

Kapitał zakładowy Spółki wynosi: 202.265.035,70 zł. i dzieli się na 22 226 927 akcji o wartości nominalnej po 9,10 zł. każda.

Według stanu na dzień 31.12.2020 r. **akcjonariuszami** Spółki byli:

<b>Udziałowiec</b>	<b>Liczba udziałów</b>	<b>Udział w kapitale zakładowym %</b>	<b>Udział % w liczbie głosów</b>
Dalkia Polska Sp. z o.o.	22 226 927	100,00%	100,00%
<b>Razem:</b>	<b>22 226 927</b>	<b>100,00%</b>	<b>100,00%</b>

### **Zarząd**

Według stanu na dzień 31.12.2020 r. zarząd Spółki składał się z następujących osób:

- Chodkowski Jacek - Prezes Zarządu
- Garczyński Piotr - Zastępca Prezesa Zarządu

### **Rada Nadzorcza**

Według stanu na dzień 31.12.2020 r. w skład rady nadzorczej wchodziły następujące osoby:

- Deschaux Thierry Francois
- Azzopardi Anais
- Bremont Fabien
- Conte Olivier

### **Prokurenci**

W Spółce na dzień: 31.12.2020 r. nie występowały prokurenci.



**RJ – Energy Sp. z o.o.** z siedzibą w Katowicach, przy ul. Szopienieckiej 58, wpisana do rejestru przedsiębiorców Krajowego Rejestru Sądowego prowadzonego przez Sąd Rejonowy dla M. St. Warszawy, XII Wydział Gospodarczy KRS pod numerem 607990, zarejestrowana pod numerem NIP: 5252652070, REGON: 363996082.

Kapitał zakładowy Spółki wynosi: 5 000,00 zł. i dzieli się na 100 udziałów o wartości nominalnej po 50 zł. każdy.

Według stanu na dzień 31.12.2020 r. **udziałowcami** Spółki byli:

<b>Udziałowiec</b>	<b>Liczba udziałów</b>	<b>Udział w kapitale zakładowym %</b>	<b>Udział % w liczbie głosów</b>
Dalkia Polska Sp. z o.o.	100	100,00%	100,00%
<b>Razem:</b>	<b>100</b>	<b>100,00%</b>	<b>100,00%</b>

### **Zarząd**

Według stanu na dzień 31.12.2020 r. zarząd Spółki składał się z następujących osób:

- Chodkowski Jacek Janusz - Prezes Zarządu

W spółce nie występuje rada nadzorcza oraz nie ma ustanowionej prokury

**Spółka RJ – Energy w roku 2020 r. nie prowadziła działalności gospodarczej.**

## **1.4. Spółki Podatkowej Grupy Kapitałowej DK Energy – charakterystyka działalności**

### **Dalkia Polska Sp. z o.o.**

Spółka została powołana do realizacji strategii rozwoju Grupy Dalkia w Polsce. Spółka pełni obecnie rolę spółki holdingowej oraz spółki wspierającej aktywne działania rozwojowe spółek zależnych zgodnie ze strategią ustaloną na poziomie Grupy Kapitałowej Dalkia SA. Zasadnicze kierunki rozwoju Grupy Dalkia w Polsce jednocześnie obszary aktywności DPL obejmują:

- prowadzenie projektów rozwojowych, mających na celu pozyskanie podmiotów, aktywów lub kontraktów w zakresie działalności sieci ciepłowniczych
- rozwój usług energetycznych dla przemysłu, ze szczególnym uwzględnieniem działań optymalizacyjnych w energochłonnych gałęziach gospodarki, realizowanych poprzez podmioty zależne lub bezpośrednio
- rozwój usług energetycznych, ze szczególnym nastawieniem na promowanie efektywności energetycznej budynków oraz efektywnego wykorzystania różnych nośników energii (w tym OZE, ciepła odpadowego itp.), rozwijanych poprzez podmioty zależne.

Spółka wspiera spółki zależne we wszystkich realizowanych przez nie istotnych projektach rozwojowych lub operacyjnych m.in. poprzez udostępnianie know-how, optymalizację procesów i wdrażanie rozwiązań wynikających z wiedzy i doświadczenia w szczególności dokonując transferu wiedzy i nowoczesnych rozwiązań w obszarze efektywności energetycznej oraz efektywności energetycznej budynków użyteczności publicznej. Wsparcie obejmuje obszary sprzedaży i marketingu, techniczno-operacyjny, finanse, HR, compliance, prawny i zakupowy, zaopatrzenie w paliwa.

W ramach działalności holdingowej Spółka prowadzi m.in.:

- Nadzór nad działalnością podmiotów zależnych poprzez ciała statutowe (Rada Nadzorcza, Walne Zgromadzenie Wspólników) i korporacyjne (komitety)
- Dobór kluczowych menedżerów w podmiotach zależnych (członków zarządu, dyrektorów) między innymi poprzez rekrutację oraz określenie i weryfikację celów
- Zarządzanie płynnością finansową podmiotów zależnych
- Nadzór nad budżetami podmiotów zależnych i ich polityką inwestycyjną.

## **Dalkia Polska Energia S.A.**

Dalkia Polska Energia jest liderem usług energetycznych na terenie Aglomeracji Śląsko – Dąbrowskiej, operator systemów energetycznych i usług efektywności energetycznej. DPE jest szczególnie ceniona za swoje doświadczenie w odzyskiwaniu gazu kopalnianego i jego transformację w paliwo sieciowe.

Główne linie biznesowe działalności prowadzonej przez DPE to:

- Produkcja i dystrybucja ciepła.
- Produkcja energii elektrycznej z gazu kopalnianego
- Produkcja i sprzedaż pary technologicznej dla przemysłu
- Usługi z zakresu podnoszenia efektywności energetycznej u Klienta

Działalność DPE ma istotne znaczenie gospodarczo – strategiczne w szczególności z uwagi na profil odbiorców tj. szpitale, żłobki, przedszkola, spółdzielnie mieszkaniowe itp.

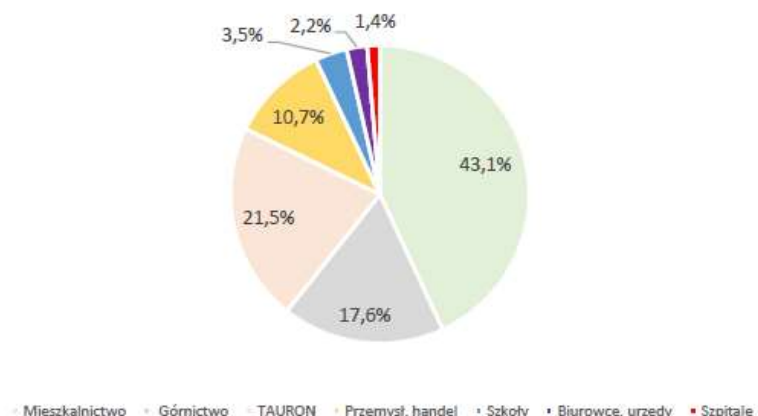
Działalność DPE to działalność koncesjonowana w związku z tym podlega szczególnych regulacjom oraz nadzorowi ze strony właściwych organów administracji publicznej, w tym także Prezesowi Urzędu Regulacji Energetyki,

### *Energia ciepła*

DPE zajmuje się wytwarzaniem, przesyłaniem i dystrybucją ciepła na potrzeby centralnego ogrzewania i ciepłej wody na terenie miast: Katowic, Sosnowca, Mysłowic i Rudy Śląskiej. Według stanu na dzień 31 grudnia 2020 r. produkcja odbywała się w 11 źródłach ciepła (ciepłowniach i elektrociepłowniach). Ciepło wytwarzane przez Spółkę trafia do licznych instytucji, zakładów przemysłowych, obiektów oświatowych i usługowo-handlowych oraz do tysięcy śląsko – dąbrowskich mieszkań, częściowo zaopatrując je również w ciepłą wodę użytkową.

Strukturę sprzedaży ciepła przez DPE prezentuje poniższa prezentacja:

Sprzedaż ciepła, struktura DPE 2020 r.



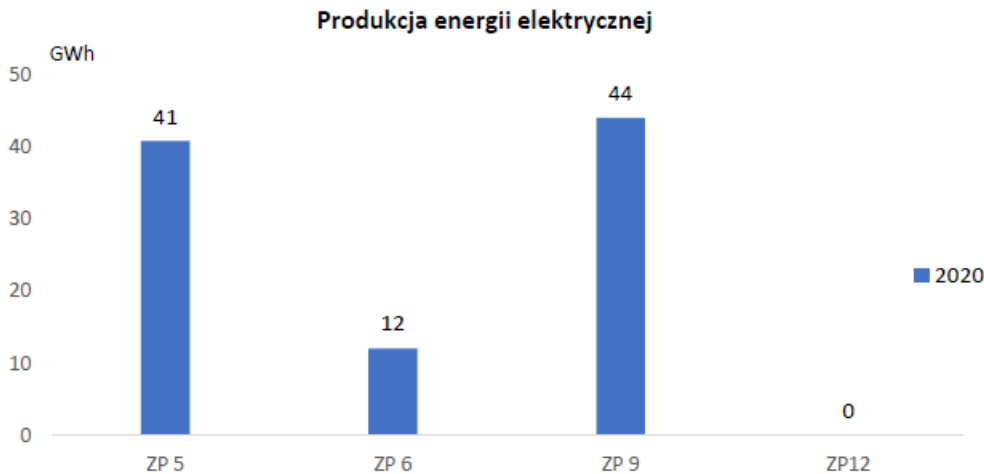
DPE wytwarza, przesyła i dystrybuuje ciepło wykorzystując własną infrastrukturę techniczną, którą stanowią wydziały produkcyjne, sieci ciepłownicze i węzły cieplne zlokalizowane na obszarze Katowic, Mysłowic, Sosnowca i Rudy Śląskiej. Łączna moc cieplna zainstalowana wszystkich źródeł ciepła wynosiła na dzień 31 grudnia 2020 r.: 558,25 MW

Łącznie we wszystkich źródłach ciepła zainstalowane są 41 kotły, w tym 8 kotłów parowych i 33 wodne. Rodzaje wykorzystywanych paliw to: węgiel kamienny oraz gaz z odmetanowania kopalń.

Ciepło produkowane przez DPE jest sprzedawane z sieci własnych, z węzłów cieplnych po transformacji parametrów, z instalacji niskoparametrowych lub bezpośrednio w źródłach dla kopalń Polskiej Grupy Górniczej S.A. i Tauron S.A.

### *Energia elektryczna*

Energia elektryczna jest wytwarzana w DPE w agregatach gazowych, zlokalizowanych w czterech elektrociepłowniach (ZP 5, ZP 6, ZP 9 oraz ZP12). Całkowita moc elektryczna zainstalowana wynosiła na koniec 2020 r. 15,878 MW. Agregaty gazowe zasilane są gazem pochodzącym z odmetanowania kopalń. Dane dotyczące produkcji elektrycznej przez poszczególne elektrociepłownie prezentuje poniższa prezentacja:



Energia elektryczna wyprodukowana w ZP 6 i ZP 9 w pierwszej kolejności zużywana jest na potrzeby własne zakładu produkcyjnego, a nadwyżki sprzedawane są do kopalń Polskiej Grupy Górniczej S.A. Energia elektryczna wyprodukowana w ZP 5 sprzedawana jest do Krajowej Sieci Elektroenergetycznej, Spółki Restrukturyzacji Kopalń i Spółki 3S. Od stycznia 2019 r. energia elektryczna z ZP 5 poprzez sieć lokalnego OSD (Tauron Dystrybucja) dostarczana jest na potrzeby zużycia własnego zakładów produkcyjnych oraz infrastruktury sieciowej DPE.

Działalność Spółki w produkcji i dystrybucji ciepła oraz energii elektrycznej jest prowadzona w oparciu o koncesje udzielone przez Prezesa Urzędu Regulacji Energetyki (URE). DPE posiada koncesje:

- Na wytwarzanie ciepła (WCC) – decyzja Prezesa URE z dnia 1.10.1998 r.
- Na przesyłanie i dystrybucję ciepła (PCC) – decyzja Prezesa URE z dnia 6.10.1998 r.
- Na wytwarzanie energii elektrycznej (WEE) – decyzja Prezesa URE z dnia 28.03.2001 r.
- Na obrót energią elektryczną (OEE) – decyzja Prezesa URE z dnia 20.11.2019 r.

DPE oferuje również szeroki zakres usług w zakresie podnoszenia efektywności energetycznej u klientów poprzez zarządzanie zużyciem, spełnianie celów w zakresie efektywności energetycznej oraz identyfikowanie lokalnych zasobów w celu promowania zdecentralizowanej produkcji.

### **RJ – Energy Sp. z o.o.**

RJ – Energy obecnie nie prowadzi działalności gospodarczej.

W skład Grupy Dalkia w Polsce wchodzi ponadto spółka Dalkia Polska Solutions Sp. z o.o. z siedzibą w Łomiankach, przy ul. Kolejowej 49, wpisana do rejestru przedsiębiorców Krajowego Rejestru Sądowego prowadzonego przez Sąd Rejonowy dla Miasta Stołecznego Warszawy w Warszawie, XIV Wydział Gospodarczy KRS pod numerem 402230, zarejestrowana pod numerem NIP: 1182082026, REGON: 145883122, **przy czym spółka ta nie wchodzi do Podatkowej Grupy Kapitałowej.**

## 2. ZASADY WSPÓLNE GRUPY DALKIA W POLSCE

### 2.1. Zasada nadrzędności

Podatkowa Grupa Kapitałowa DK Energy, jak i poszczególne Spółki PGK uznają obowiązek przestrzegania przepisów prawa podatkowego, jak i obowiązek zapłaty podatków jako nadrzędny obowiązek związany z prowadzeniem działalności na terytorium Polski.

Realizacja obowiązków wynikających z prawa podatkowego traktowana jest z należytą priorytetowością przy uwzględnieniu celów ustawowych oraz celów społecznych związanych z funkcjonowaniem systemu podatkowego w Polsce.

### 2.2. Zapobieganie sporom – apetyt na ryzyko

Podatkowa Grupa Kapitałowa DK Energy, jak i poszczególne Spółki PGK dążą do unikania sporów z administracją podatkową poprzez podejmowanie działań mających za podstawę uzasadnienie biznesowe oraz poprzedzonych analizą także w sferze podatkowej.

Niezależnie od powyższego PGK DK Energy oraz Spółki PGK mają świadomość, iż w niektórych sytuacjach mogą występować różnice, co do interpretacji przepisów prawa podatkowego wynikające w szczególności z rozbieżnego orzecznictwa sądów administracyjnych lub rozbieżności pomiędzy interpretacją zagadnień przez sądownictwo oraz administrację podatkową. Proces podejmowania decyzji przy tego rodzaju sytuacjach, adekwatnie do materialności danego przypadku obliгуje poszczególne Podmioty objęte obowiązkiem ISP do dochowania należytej staranności i racjonalności biznesowej dla ostatecznie podejmowanych decyzji.

#### Apetyt na ryzyko

PGK DK Energy, jak i Spółki PGK uznają potrzeby biznesowe i uzasadnienie biznesowe poszczególnych działań jako kluczowe w toku podejmowanych decyzji. Skutki podatkowe działań analizowane są jako następstwo dla czynności biznesowych.

W przypadku gdy istnieją alternatywne drogi prawne i faktyczne zmierzające do osiągnięcia porównywalnych wyników handlowych, czy biznesowych PGK DK Energy, jak i Spółki PGK dokonują stosownej analizy podatkowej jako jednego z kryteriów decyzyjnych w procesie podejmowania decyzji biznesowych, przy czym każdorazowo wytyczną dla podejmowanych decyzji jest przede wszystkim racjonalność biznesowa. Priorytetem w działalności poszczególnych podmiotów Grupy Dalkia w Polsce jest **bezpieczeństwo i unikanie nieuzasadnionego**

**ryzyka**, także w sferze obowiązków podatkowych w związku z czym podejmowane decyzje biznesowe uwzględniają także wskazane wytyczne.

PGK DK Energy, jak i Spółki PGK dążą do budowania relacji biznesowych z podmiotami, których etyka biznesowa nie budzi zastrzeżeń i które uznają ją za jeden z priorytetów w prowadzonej działalności.

### 2.3. Etyka

Etyka biznesowa jest jedną z podstawowych zasad Grupy Dalkia w Polsce. Kierując się swymi wartościami, własnymi dobrowolnymi zobowiązaniami PGK DK Energy oraz Spółki PGK DK Energy działa z poszanowaniem wszelkich zobowiązań wynikających z obowiązującego prawa, w tym zobowiązań w obszarze prawa podatkowego

Spółki PGK są częścią międzynarodowej grupy EDF i jednocześnie kultywują zasady wyznaczone przez przyjętą przez Grupę EDF Politykę w zakresie etyki i zgodności z przepisami prawa (<https://dalkiapolska.com/kim-jestesmy/nasze-zobowiazania/etyka-i-zgodnosc-z-prawem/>), której nadrzędnym dokumentem jest Deklaracja Etyki Grupy oparta na wartościach grupy kapitałowej: szacunku, solidarności i odpowiedzialności. Określa ona zasady, którym podlegają na co dzień pracownicy grup EDF i Dalkia. Deklaracja ta została wdrożona we wszystkich podmiotach Grupy Dalkia w Polsce.

W 2018 r. Dalkia Polska przyjęła Kodeks Postępowania Etycznego i Zgodności Grupy Dalkia (<http://www.dkpl.ovh/wp/wp-content/uploads/2019/10/Zasady-Etycznego-Biznesu.pdf>), który porusza dziewięć następujących zagadnień:

- zapobieganie ryzyku korupcji,
- kontrola uczciwości w relacjach biznesowych,
- nadzór nad prezentami i zaproszeniami,
- zapobieganie konfliktom interesów,
- walka z oszustwami i wyłudzeniami,
- zapobieganie nadużyciom rynkowym,
- etyka finansowa (zapobieganie ryzyku prania pieniędzy i finansowaniu terroryzmu, zgodność z rozporządzeniem EMIR (ang. European Market Infrastructure Regulation) – Rozporządzenie Parlamentu Europejskiego i Rady (UE) NR 648/2012 z dnia 4 lipca 2012 roku w sprawie instrumentów pochodnych będących przedmiotem obrotu poza rynkiem regulowanym, kontrahentów centralnych i repozytoriów transakcji,
- zapobieganie naruszeniom prawa konkurencji,



- kontrola wymian międzynarodowych i przestrzeganie międzynarodowych sankcji i zgodność z przepisami sektorowymi (przepisy REMIT – Regulation on Wholesale Energy Market Integrity and Transparency, rozporządzenia Parlamentu Europejskiego i Rady (UE) nr 1227/2011 z dnia 25 października 2011 roku w sprawie integralności i transparentności hurtowego rynku energii)

Poprzez powyższe działania poszczególne podmioty Grupy Dalkia w Polsce realizują podstawowe wartości Grupy Dalkia SA oraz zobowiązania własne i oczekiwania od partnerów biznesowych w zakresie wyznawanych przez nich wartości oraz przestrzegania zasad uczciwości w prowadzonej działalności biznesowej.

### **3. ZARZĄDZANIE FUNKCJĄ PODATKOWĄ**

#### **3.1. Procesy oraz procedury wewnętrzne dotyczące zarządzania wykonywaniem obowiązków podatkowych**

Zarządzanie wykonywaniem obowiązków podatkowych w PGK DK Energy oraz poszczególnych Spółek PGK jest procesem realizowanym częściowo w sposób zautomatyzowany tj. poprzez stosowanie określonych i dedykowanych dla danych procesów systemów IT, zaś częściowo poprzez określone zaangażowanie osób odpowiedzialnych za dany obszar działalności. Nadto zarządzanie funkcją podatkową a w jej ramach zarządzanie wykonywaniem obowiązków podatkowych dokonywane jest częściowo w oparciu o zasoby własne, a częściowo w oparciu o zasoby zewnętrzne w ramach umowy outsourcingowej zawartej z niezależnym podmiotem profesjonalnie zajmującym się obsługą księgową firm.

W ramach wspomnianej umowy, profesjonalny podmiot zewnętrzny realizuje kompleksową obsługę księgową i częściowo podatkową zarówno Podatkowej Grupy Kapitałowej DK Energy, jak i spółek DPL oraz RJE. W przypadku spółki DPE funkcje podatkowej oraz obsługa księgowo – podatkowa realizowana jest w ramach własnych zasobów kadrowych.

Wszystkie podmioty tworzące PGK DK Energy korzystają nadto z usług zewnętrznych kancelarii podatkowych i prawnych m.in. w celu bieżącego konsultowania działań związanych z realizowaną funkcją podatkową.

Zarządzanie funkcją podatkową w obszarze związanym z właściwą realizacją obowiązków podatkowych przez PGK DK Energy oraz Spółek PGK zmierza do zapewnienia odpowiedniego poziomu współpracy pomiędzy biznesem a sferą podatkową (i osobami odpowiedzialnymi za wykonywanie obowiązków podatkowych). Potrzeby handlowe i potrzeby biznesowe pozostają niezwykle ważne dla rozwoju działalności Grupy Dalkia w Polsce jednakże nie mogą być traktowane jako oderwane od obowiązków w sferze podatkowej. Stosowana w ramach poszczególnych Spółek PGK funkcja podatkowa zmierza zatem do właściwej prezentacji pozycji podatkowych dla stosowanych lub planowanych działań biznesowych i jako taka stanowi istotny element w procesie podejmowania decyzji biznesowych.

Podatkowa Grupa Kapitałowa DK Energy oraz Spółki PGK uznają za zasadne angażowanie funkcji podatkowej (z uwzględnieniem poziomu i istotności) w obszarze takich aktywności jak:

- Zmiany o charakterze restrukturyzacyjnym (przejęcia, zbycia, wydzielenia, zmiany w obszarze prowadzonego biznesu itp.)

- Istotne transakcje biznesowe (istotne pod kątem materialności lub wpływu na dany podmiot lub grupę kapitałową)
- Istotne porozumienia handlowe pomiędzy podmiotami powiązаныmi
- Zmiany podatkowe dotyczące działalności danego podmiotu lub grupy kapitałowej

Współpraca pomiędzy zewnętrznym podmiotem zajmującym się kompleksową obsługą księgową oraz spółkami DPL oraz RJE powoduje, iż część procesów realizowana jest na poziomie funkcji i obowiązków pozostających w obszarze zewnętrznego podmiotu obsługującego, zaś część – przede wszystkim o charakterze nadzorczym i częściowo kontrolnym – pozostaje w obszarze działalności wskazanych Spółek.

Przedmiotowa umowa outsourcingowa oraz praktyka współpracy z zewnętrznym podmiotem obsługującym PGK DK Energy oraz DPL i RJE uwzględnia następujące procesy zachodzące pomiędzy wskazanymi Spółkami oraz zewnętrznym podmiotem:

- proces wymiany dokumentów
- proces wymiany informacji
- proces raportowania dla celów zarządczych i korporacyjnych

### ***Procedura rozliczeń CIT dla Podatkowej Grupy Kapitałowej DK Energy***

W związku z zawartą umową utworzenia podatkowej grupy kapitałowej z dnia 26 września 2016 roku, począwszy od 1 stycznia 2017 r. Spółki PGK tj. Dalkia Polska (spółka reprezentująca), Dalkia Polska Energia oraz RJ – Energy tworzą podatkową grupę kapitałową w rozumieniu przepisów ustawy o CIT, która dla celów podatku dochodowego od osób prawnych jest podmiotem zobowiązanym do rozliczania CIT w miejsce odrębnych rozliczeń poszczególnych Spółek PGK.

Dla celów rozliczenia CIT poszczególne Spółki PGK w ramach stosownej Umowy **stosują dedykowaną procedurę (instrukcję) w zakresie rozliczeń z tytułu podatku dochodowego od osób prawnych w Podatkowej Grupie Kapitałowej DK Energy** (*Procedura rozliczeń podatku dochodowego PGK*).

W ramach *Procedury rozliczeń podatku dochodowego PGK* **zdefiniowany oraz ujednolicony** został w sposób szczególny proces wewnętrzny obejmujący następujące punkty:

- 1) kalkulacja i rozliczanie CIT (zaliczek oraz podatku należnego)
- 2) monitorowaniem pozycji podatkowej CIT PGK

- 3) wymianą informacji dla celów wewnętrznych oraz dla celów zewnętrznych w tym w ramach ewentualnych postępowań z organami podatkowymi
- 4) pozostałe obowiązki spółki reprezentującej (DPL) oraz pozostałych spółek PGK (DPE oraz RJE).

- *Kalkulacja i rozliczanie podatku należnego CIT*

W niniejszym, kluczowym obszarze, stosowana Procedura zakłada tworzenie jednostkowej kalkulacji podatku dochodowego przez spółki tworzące PGK wg analogicznego schematu (formularza) zawierającego analogiczną prezentację poszczególnych pozycji wyniku podatkowego.

Tak sporządzone jednostkowe kalkulacje CIT z poziomu poszczególnych spółek tworzących PGK (informacje CIT) przekazywane są spółce reprezentującej (DPL), która oblicza wspólną podstawę opodatkowania (dochód lub stratę) Podatkowej Grupy Kapitałowej DK Energy odpowiednio sumując poszczególne dane liczbowe wszystkich Spółek PGK.

- *Zaliczki i należny podatek*

Kalkulacja zaliczek oraz należnego podatku dokonywana jest przez spółki tworzące PGK (DPE oraz RJE) oraz przekazywana/wpłacana jest na właściwe konto spółki reprezentującej (DPL) w oparciu o jednostkowe informacje CIT oraz w oparciu o jednostkową kalkulację CIT spółek tworzących. Kalkulacja zaliczek i odpowiednio podatku należnego dokonywana jest przez spółki tworzące bez uwzględniania ewentualnych strat ponoszonych przez inne spółki tworzące PGK.

- *Informacje i deklaracje podatkowe*

Wraz z kalkulacją jednostkowych informacji CIT spółki tworzące PGK zobowiązane są do przekazania wszelkich danych niezbędnych do przygotowania zeznania rocznego PGK oraz stosownych załączników.

- *Udział w postępowaniach podatkowych*

Spółką reprezentującą PGK (także w zakresie postępowań podatkowych) jest Dalkia Polska. Przyjęta *Procedura rozliczenia podatku dochodowego PGK* zakłada obowiązek udzielania stosownych wyjaśnień przez spółkę reprezentującą (DPL), zaś w relacji wewnętrznej zakłada swoistą alokację zagadnienia w odniesieniu do danej spółki, której dane zagadnienie tyczy celem przygotowania stosownych wyjaśnień na rzecz organu podatkowego.

## ***Polityka cen transferowych***

W ramach Grupy Dalkia w Polsce stosowana jest Polityka Cen Transferowych (PCT), której celem jest usystematyzowanie metod kalkulacji cen transferowych pomiędzy podmiotami powiązаныmi oraz wymogów dokumentacyjnych określonych treścią przepisów ustawy o CIT. Polityka Cen Transferowych stosowana była także w odniesieniu do roku objętego niniejszą Informacją o Strategii podatkowej.

Adresatem PCT są w szczególności podmioty Grupy Dalkia w Polsce, a w tym także podmioty objęte niniejszą Informacją o realizowanej Strategii podatkowej.

PCT realizuje m.in. następujące cele i założenia:

- Zapewnienie rzetelności finansowej poszczególnych podmiotów powiązanych zarówno w zakresie podatkowych, jak i rachunkowych m.in. poprzez ujednoczenie procedur dotyczących gromadzenia i dokumentowania zawieranych transakcji
- Transparentność i powtarzalność w zakresie zasad dotyczących kalkulacji ceny transferowej
- Zachowanie spójności w zakresie stosowanych warunków dla zawieranych transakcji pomiędzy podmiotami powiązаныmi
- Właściwa identyfikacja podmiotów powiązanych, także w zakresie ewentualnych powiązań osobowych, rodzinnych lub podobnych.

PCT obejmuje swym zakresem informacje dotyczące zasad wyznaczania cen transferowych stosowanych w transakcjach pomiędzy podmiotami powiązаныmi Grupy Dalkia w Polsce, w tym pomiędzy podmiotami objętymi niniejszą Informacją o realizowanej Strategii podatkowej.

## ***Dalkia Polska Sp. z o.o.***

DPL jako podmiot tworzący Podatkową Grupę Kapitałową DK Energy (spółka reprezentująca PGK DK Energy) w obszarze kalkulacji podatku dochodowego stosuje wskazaną powyżej *Procedurę rozliczenia podatku dochodowego PGK*, która z kolei determinuje prezentację poszczególnych pozycji wyniku podatków dla celów CIT (DPL nie jest osobnym podatnikiem CIT).

Niezależnie od powyższego DPL jako odrębny podmiot prawa stosuje określone procedury wewnętrzne, które wymagane są wprost poprzez odrębne przepisy lub które mają na celu usprawnienie prowadzonej działalności i jako takie mają charakter wewnętrznych zobowiązań.

Procedury stosowane przez DPL (oraz odpowiednio podmiot zewnętrzny odpowiedzialny za obsługę księgową) mają postać dokumentów spisanych lub przyjmują postać praktyki wewnętrznej, nieudokumentowanej w ramach dedykowanego dokumentu.

Powyższe obejmuje przede wszystkim:

- 1) politykę rachunkowości, a w jej ramach
  - o metody dotyczące wyceny aktywów i pasywów dla celów bilansowych oraz podatkowych
  - o zasady dotyczące ustalenia wyniku finansowego stanowiącego jednocześnie podstawę dla kalkulacji wyniku podatkowego (po dokonaniu stosownych korekt trwałych i przejściowych)
  - o zasady dotyczące sprawozdawczości finansowego
- 2) politykę cen transferowych
- 3) procedurę w zakresie przetwarzania danych osobowych na podstawie stosownych przepisów RODO
- 4) praktykę dotyczącą obiegu dokumentów i ich akceptacji, a w tym także praktykę w zakresie wymiany dokumentów i informacji pomiędzy DPL a podmiotem odpowiedzialnym za obsługę księgową DPL oraz wymianę informacji dla celów rozliczeń PGK DK Energy
- 5) obowiązki związane z archiwizowaniem i przechowywaniem dokumentów odpowiednio przez podmiot obsługujący DPL w obszarze księgowo – podatkowym, jak i bezpośrednio przez DPL
- 6) procedurę wewnętrzną dotyczącą raportowania schematów podatkowych
- 7) procedury weryfikacyjne kontrahentów (np. biała lista VAT)

W zakresie działalności zewnętrznego podmiotu odpowiedzialnego za obsługę księgową stosowane są także wewnętrzne procedury związane z nadzorem i kontrolą stanowiskową m.in. w obszarze dot. realizowanych obowiązków w obszarze zobowiązań podatkowych.

### ***Dalkia Polska Energia S.A.***

Spółka DPE jest podmiotem najbardziej rozbudowanym ze wszystkich podmiotów PGK DK Energy z perspektywy struktury organizacyjnej, liczby zatrudnienia, rozmiaru prowadzonej działalności operacyjnej oraz generowanych obrotów w ramach tejże działalności.

DPE jest podmiotem tworzącym Podatkową Grupę Kapitałową DK Energy, a tym samym podobnie jak spółka reprezentująca PGK DK Energy jest adresatem *Procedury rozliczania podatku dochodowego PGK* oraz poszczególnych obowiązków wynikających z tejże Procedury.

Pozostałe procedury oraz praktyki wewnętrzne stosowane przez DPE determinowane odpowiednio przez odrębne przepisy lub poprzez zobowiązania o charakterze zewnętrznym, czy korporacyjnym przyjmują postać analogiczną, jak w przypadku DPL, z uwzględnieniem charakteru, specyfiki i rozmiaru prowadzonej działalności.

Poza wskazaną polityką w zakresie kalkulacji CIT na poziomie PGK DK Energy, stosowane przez DPE procedury i praktyki wewnętrzne obejmują zatem:

- 1) politykę rachunkowości, a w jej ramach
  - o metody dotyczące wyceny aktywów i pasywów dla celów bilansowych oraz podatkowych
  - o zasady dotyczące ustalenia wyniku finansowego stanowiącego jednocześnie podstawę dla kalkulacji wyniku podatkowego (po dokonaniu stosownych korekt trwałych i przejściowych)
  - o zasady dotyczące sprawozdawczości finansowego
- 2) politykę cen transferowych
- 3) procedurę w zakresie przetwarzania danych osobowych na podstawie stosownych przepisów RODO
- 4) praktykę dotyczącą obiegu dokumentów i ich akceptacji
- 5) obowiązki związane z archiwizowaniem i przechowywaniem dokumentów
- 6) procedurę wewnętrzną dotyczącą raportowania schematów podatkowych
- 7) procedury weryfikacyjne kontrahentów (np. biała lista VAT)

Wskazane powyżej procedury oraz stosowane praktyki wewnętrzne stanowią jednocześnie podstawę dla przyjętych zasad w obszarze:

- kompilacji podstawy opodatkowania,
- kalkulacji zobowiązania podatkowego
- weryfikacji i kontroli realizowanych obowiązków dot. zobowiązań podatkowych.

W przypadku działalności spółki DPE powyższe procesy i procedury stosowane są bezpośrednio w ramach struktury organizacyjnej DPE tj. w ramach dedykowanych działów, w tym w szczególności Działu Księgowości, Działu Kontrolingu przy istotnym zaangażowaniu także pozostałych działów funkcjonujących w ramach działalności DPE.

Jak wskazano wcześniej spółka DPE stanowi tzw. przedsiębiorstwo energetyczne w rozumieniu przepisów ustawy Prawo energetyczne i w zakresie prowadzonej działalności w obszarze wytwarzania i dystrybucji energii elektrycznej objęta jest nadzorem ze strony URE, jak również szeregiem obowiązków o charakterze informacyjnym, ewidencyjnym itp. Powyższe wymogi

obligują DPE do stosowania określonych procedur wewnętrznych związanych z realizacją obowiązków wynikających z Prawa energetycznego.

Istotną część procesów wewnętrznych nie ma formy dokumentacyjnej (tj. nie jest spisana jako odrębny dokument) natomiast jest stosowana jako konsekwencja istniejącej matrycy obowiązków przypisanych do poszczególnych stanowisk pracy oraz zakresów kompetencji.

### ***RJ – Energy Sp. z o.o.***

RJE jest podmiotem tworzącym Podatkową Grupę Kapitałową DK Energy, a tym samym podobnie jak pozostałe Spółki PGK DK Energy jest adresatem *Procedury rozliczania podatku dochodowego PGK* oraz poszczególnych obowiązków wynikających z tejże Procedury.

**Istotny pozostaje jednakże fakt, iż RJE nie prowadziła działalności gospodarczej w roku objętym niniejszą Informacją o Strategii Podatkowej.** RJE nie dokonała żadnej sprzedaży, zaś deklarowane koszty obejmują marginalną wartość związaną z funkcjonowaniem podmiotu w sensie formalno-prawnym.

W ramach działalności RJE wprowadzone są stosowne procedury wymagane prawem jak np. polityka rachunkowości, czy też procedury wynikające z wewnętrznych zarządzeń, niemniej z racji braku prowadzenia działalności gospodarczej ich stosowanie, w sposób obiektywny, pozostaje ograniczone.

## **3.2. Realizacja obowiązków podatkowych na terytorium Rzeczypospolitej Polskiej**

Wskazane na wstępie procedury oraz procesy wewnętrzne stosowane odpowiednio przez PGK oraz poszczególne Spółki PGK, wspierane odpowiednio przez dedykowane systemy informatyczne i narzędzia IT (np. systemy finansowo – księgowo) oraz zasoby osobowe zapewniają rzeczywisty obraz działalności gospodarczej poszczególnych Podmiotów objętych obowiązkiem ISP oraz ich prezentację dla celów podatkowych i finansowych w sposób zgodny z obowiązującymi przepisami.

Realizacja obowiązków podatkowych przez PGK DK Energy oraz Spółki PGK uwzględnia następujące kryteria:

- Terminowe raportowanie wszelkich deklaracji i zeznań podatkowych
- Terminowa płatność wszelkich zobowiązań podatkowych
- Uzasadnienie swojego stanowiska dla podejmowanych działań



- Należyte dokumentowanie transakcji oraz inne czynności zapewniające zdolność do obrony określonego stanowiska podatkowego
- Monitorowanie zmian przepisów podatkowych w zakresie istotnych dla PGK DK Energy/Spółek PGK
- Zabezpieczenie pozycji podatkowej poprzez stosowanie właściwych narzędzi informatycznych.

### **Podatkowa Grupa Kapitałowa DK Energy**

PGK DK Energy posiada podmiotowość podatkową, co do zasady wyłącznie dla celów podatku dochodowego od osób prawnych w zakresie działalności gospodarczej spółek tworzących PGK DK Energy tj. odpowiednio: DPL (spółka reprezentująca) oraz DPE oraz RJE (podmiot nieprowadzący działalności). Konsekwentnie realizowane obowiązki podatkowe PGK DK Energy tyczą podatku dochodowego od osób prawnych (CIT).

W roku podatkowym objętym niniejszą Informacją o realizowanej Strategii Podatkowej Podatkowa Grupa Kapitałowa DK Energy zadeklarowała następującą wysokość zobowiązań podatkowych:

<b>Wysokość uiszczonych zobowiązań podatkowych za rok 2020 r.</b>	
<b>Rodzaj podatku</b>	<b>Kwota (w PLN)</b>
<b>Podatek dochodowy od osób prawnych (CIT)</b>	0,00*

*\* Podatkowa Grupa Kapitałowa DK Energy za rok podatkowy 01.01.2020 – 31.12.2020 wykazała stratę podatkową w łącznej wysokości 3.137 tys. zł. (odpowiednio 1.057 tys. – strata ze źródła zyski kapitałowe oraz 2.080 tys. zł. – strata na pozostałe działalności).*

Podatkowa Grupa Kapitałowa DK Energy, dla celów utrzymania statusu podatnika podatku dochodowego od osób prawnych stosuje odpowiednio preferencję określoną treścią art.38n ustawy o CIT, zgodnie z którym *warunek określony w art. 1a ust. 2 pkt 1 lit. d lub pkt 4 ustawy o CIT (warunek dotyczący poziomu rentowności podatkowej grupy kapitałowej) uważa się za spełniony, jeżeli podatnik poniósł w 2020 r. negatywne konsekwencje ekonomiczne z powodu COVID-19, o którym mowa w ustawie o COVID-19.*

#### Przyczyny zaistniałej straty podatkowej PGK DK Energy

Przyczynę dla powstałej straty stanowiły w szczególności obiektywne okoliczności towarzyszące działalności podstawowej prowadzonej przez DPE (sprzedaż energii cieplnej), a w tym przede

wszystkim wzrost kosztów działalności wynikający ze wzrostu cen węgla oraz uprawnienia do emisji CO<sub>2</sub>, które to wzrosty nie zostały odzwierciedlone w sposób adekwatny w cenach taryfowych dla energii cieplnej.

Pozostałe przyczyny dla zaistniałej straty podatkowej w PGK DK Energy to postępujący proces ograniczania działalności kopalń węgla kamiennego, a które to podmioty są znaczącym odbiorcą energii cieplnej dla DPE.

### **Dalkia Polska**

W roku podatkowym objętym niniejszą Informacją o realizowanej Strategii Podatkowej spółka DPL realizowała obowiązki podatkowe w odniesieniu do następujących podatków i zobowiązań publicznoprawnych:

- Podatek dochodowy od osób fizycznych
- Podatek od towarów i usług
- Składki ZUS

Wysokość podatków oraz pozostałych zobowiązań publicznoprawnych spółki DPL za rok objęty niniejszą ISP prezentuje się w sposób następujący:

<b>Wysokość uiszczonych zobowiązań podatkowych za rok 2020 r.</b>	
<b>Rodzaj podatku</b>	<b>Kwota (w PLN)</b>
<b>Podatek dochodowy od osób fizycznych (PIT)</b>	187 401,00
<b>Podatek VAT</b>	1 898 447,00
<b>ZUS</b>	393 100,38

Wszystkie wskazane kwoty zobowiązań publicznoprawnych zostały uiszczone przez DPL.

### **Dalkia Polska Energia**

W roku podatkowym objętym niniejszą Informacją o realizowanej Strategii Podatkowej spółka DPE realizowała obowiązki podatkowe w odniesieniu do następujących podatków i zobowiązań publicznoprawnych:

- Podatek dochodowy od osób fizycznych
- Podatek od towarów i usług

- Podatek akcyzowy
- Podatek od nieruchomości
- Składki ZUS

Wysokość podatków oraz pozostałych zobowiązań publicznoprawnych spółki DPL za rok objęty niniejszą ISP prezentuje się w sposób następujący:

<b>Wysokość uiszczonych zobowiązań podatkowych za rok 2020 r.</b>	
<b>Rodzaj podatku</b>	<b>Kwota (w PLN)</b>
<b>Podatek dochodowy od osób fizycznych (PIT)</b>	3 881 813,00
<b>Podatek VAT</b>	11 594 635,00
<b>Podatek akcyzowy</b>	112 657,00
<b>Podatek od nieruchomości</b>	4 835 166,00
<b>ZUS</b>	9 002 553,95

Wszystkie wskazane kwoty zobowiązań publicznoprawnych zostały uiszczone przez DPL.

### **RJ – Energy Sp. z o.o.**

W roku podatkowym objętym niniejszą Informacją o realizowanej Strategii Podatkowej spółka RJE nie prowadziła działalności gospodarczej i nie deklarowała żadnych zobowiązań w obszarze podatków, ZUS, czy innych podobnych danin publicznoprawnych.

### **3.3. Dobrowolne formy współpracy z administracją podatkową**

Podmioty objęte niniejszą Informacją o realizowanej Strategii Podatkowej kierując się profesjonalizmem i etyką traktują współpracę z administracją podatkową jako naturalny element działalności prowadzonej na terytorium Rzeczypospolitej Polskiej.

Podatkowa Grupa Kapitałowa DK Energy oraz Spółki PGK zachowują transparentność oraz niezbędną otwartość w zakresie współpracy z organami administracji publicznej, dążąc przy tym do bezwzględnego i rzeczowego przekazywania oczekiwanych informacji i dokumentów.

PGK DK Energy i poszczególne Spółki PGK w roku objętym niniejszą ISP nie podejmowały dobrowolnych form współpracy z administracją podatkową (nie uczestniczyły w Programie Współdziałania), a w tym w szczególności:

- nie są stroną Umowy o współdziałanie w rozumieniu art.20s ustawy Ordynacja podatkowa
- nie są stroną Porozumienia podatkowego, o którym mowa w art.20zb ustawy Ordynacja podatkowa
- nie był wobec nich przeprowadzany audyt podatkowy tj. audyt wstępny lub audyt monitorujący, o których mowa w art.20zg ustawy Ordynacja podatkowa.

## 4. ZARZĄDZANIE RYZYKIEM PODATKOWYM

### 4.1. Zarządzanie informacjami i danymi podatkowymi

Opisane wcześniej procesy podatkowe oraz praktyki wewnętrzne stosowane przez PGK DK Energy oraz poszczególne Spółki PGK a dotyczące odpowiednio kompilowania zobowiązań podatkowych, agregowania danych, wymiany informacji, akceptacji dokumentów i tworzenia wymaganych prawem deklaracji i zeznań podatkowych stanowią zespół czynności aktywnie monitorowanych przez poszczególne podmioty w celu zapewnienia zgodności z prawem podatkowym.

W ramach zarządzania ryzykiem oraz w celu unikania sporów z administracją podatkową PGK Energy oraz poszczególne Spółki PGK podejmują stosowne działania mające za cel właściwe wykonywanie obowiązków podatkowych a przy tym właściwe zarządzanie ryzykiem podatkowym. Obejmuje to w szczególności:

- Dokumentowanie faktów oraz procesów decyzyjnych
- Mitygowanie ryzyka poprzez zasięgnięcie stosownych porad zewnętrznych lub poprzez stosowny kontakt z administracją podatkową
- Monitorowanie zmian
- Podwyższanie kompetencji własnych oraz zapewnienie właściwych narzędzi
- Procesy kontrolne i nadzorcze, w tym kontrola i nadzór stanowiskowy w odniesieniu do poszczególnych czynności związanych z realizacją obowiązków podatkowych w Polsce
- Pozostałe czynności odpowiadającego regułom należytej staranności w ramach okoliczności danej sprawy.

Zastosowanie właściwych działań w procesie zarządzania ryzykiem poprzedzone jest uprzednią oceną i kwalifikacją ryzyka podatkowego. W zależności od rodzaju zagadnienia ryzyko może być rozstrzygane na poziomie osób odpowiedzialnych za agregowanie danych, kompilowanie zestawień i rozliczeń podatkowych lub osób pełniących funkcje zarządcze w odniesieniu do poszczególnych obszarów działalności poszczególnych Spółek PGK lub PGK Energy.

### 4.2. Zasoby kadrowe

#### ***Dalkia Polska***

Istotna część obowiązków związanych z funkcją podatkową realizowana jest poprzez podmiot zewnętrzny w ramach umowy outsourcingowej w związku z czym zasoby kadrowe angażowane bezpośrednio przez DPL pozostają ograniczone do rozmiaru struktury organizacyjnej oraz specyfiki prowadzonej działalności Spółki (DPL pełni rolę spółki holdingowej dla Grupy Dalkia w Polsce).

Funkcja podatkowa realizowana bezpośrednio przez wewnętrzne zasoby kadrowe obejmuje w głównej mierze czynności nadzorcze i kontrolne. Struktura wewnętrzna DPL obejmuje 7 pracowników/współpracowników. W pozostałym zakresie angażowane zasoby kadrowe obejmują pracowników zewnętrznego podmiotu obsługującego DPL w obszarze księgowym.

### ***Dalkia Polska Energia***

Jak wskazano wcześniej spółka DPE jest największym gronie spółek tworzących PGK DK Energy pod kątem struktury organizacyjnej, rozmiaru prowadzonej działalności, generowanych obrotów itp.

Realizacja poszczególnych obowiązków w obszarze funkcji podatkowej dokonywana jest przez pracowników posiadających odpowiednie kompetencje i umiejętności, wraz z odpowiednim nadzorem w postaci kontroli stanowiskowej oraz merytorycznej.

Osoby zaangażowane bezpośrednio w proces realizacji funkcji podatkowej a w jej ramach także w proces zarządzania ryzykiem podatkowym to w szczególności Dział Księgowości, Dyrektor Finansowy, które wspierane są w ramach wymiany informacji poprzez działy reprezentujące pozostałe obszary aktywności (zespoły rozliczeniowe, IT, handel, controlling, analizy ekonomiczne itd.). Powyższa struktura zasadniczo odzwierciedla realne potrzeby DPE związane z działalnością operacyjną, a w tym w szczególności relatywnie rozbudowany kadrowo obszar księgowo – finansowy i rozliczeniowy zapewnia należyłą kontrolę w ramach realizowanej funkcji podatkowej.

Proces zarządzania ryzykiem obejmuje także stałe podnoszenie kwalifikacji pracowników odpowiedzialnych za poszczególne obszary dot. realizacji obowiązków podatkowych, jak również właściwy poziom wymiany informacji pomiędzy działami.

Struktura organizacyjna oraz liczba osób zatrudnionych prezentuje się w sposób poniższy:

Biuro Zarządu i Obsługi Prawnej	2
Dyrektor ds Dystrybucji	1
Dyrektor ds Produkcji	1
Dyrektor ds. Analiz Ekonomicznych	1
Dyrektor ds. Remontów i Inwestycji	1
Dyrektor Handlowy	1
Dział Controllingu	4
Dział Inżynierii Remontów i Inwestycji	3
Dział Księgowości	6
Dział Majątku i Administracji	7
Dział Nadzoru Wykonawstwa Remontów i Inwestycji	4
Dział Nadzoru Wykonawstwa Remontów i Inwestycji	9

Dział Obsługi Klienta	1
Dział Wsparcia Technicznego Produkcji	8
Dział Zakupów	6
Dział Zarządzania Zasobami Ludzkimi	7
Prezes Zarządu Dyrektor Generalny	1
Zakład Produkcyjny Kazimierz Sosnowiec	25
Zakład Produkcyjny Kleofas Katowice	16
Zakład Produkcyjny Murcki Katowice	23
Zakład Produkcyjny Mysłowice	22
Zakład Produkcyjny Niwka Modrzejów Sosnowiec	18
Zakład Produkcyjny Szopienice Katowice	20
Zakład Produkcyjny Śląsk Ruda Śląska	21
Zakład Produkcyjny Wesoła Mysłowice	20
Zakład Produkcyjny Wieczorek Katowice	25
Zakład Produkcyjny Wujek Katowice	25
Z-ca Prezesa Zarządu Dyrektor Finansowy	1
Zespół Analiz Ekonomicznych	2
Zespół BHP	1
Zespół Handlowców	4
Zespół IT	2
Zespół Obsługi Klientów Indywidualnych	1
Zespół Obsługi Klientów Kluczowych	2
Zespół Realizacji Zgłoszeń i Przeglądów Planowych	15
Zespół Rozliczenia Sprzedaży i Zarządzania UPR	1
Zespół Rozliczeń Paliw i Kosztów Środowiskowych	3
Zespół Taryf i Koncesji	1
razem:	311

### ***RJ – Energy***

RJE nie prowadzi działalności gospodarczej.

## 5. CENY TRANSFEROWE

### 5.1. Zasady ogólne dotyczące cen transferowych

Regułą nadrzędną stosowaną przez poszczególne podmioty tworzące Podatkową Grupę Kapitałową DK Energy jest kalkulacja ceny transferowej zgodnie z zasadą ceny rynkowej. Spółki PGK respektują w tym zakresie Wytyczne OECD oraz obowiązki ustawowe, jak również przyjętą Politykę Cen Transferowych. Wskazać przy tym należy, iż stosownie do art.1a ust.2 pkt 3 ustawy o CIT po utworzeniu podatkowej grupy kapitałowej spółki tworzące tę grupę w przypadku dokonania transakcji kontrolowanej z podmiotami powiązanymi niewchodzącymi w skład podatkowej grupy kapitałowej, nie ustalają lub nie narzucają warunków różniących się od warunków, które ustaliłyby między sobą podmioty niepowiązane.

Powyższe uwarunkowania prawne, jak i zasady funkcjonujące w ramach Grupy Dalkia w Polsce oraz podmiotów powiązanych pozycjonują zasadę ceny rynkowej (*arm's length principle*) jako regułę nadrzędną w zakresie transakcji realizowanych przez poszczególne podmioty – Spółki PGK oraz podmioty powiązane w rozumieniu ustawy o CIT. Szczegółowe zasady towarzyszące stosowanej Polityce Cen Transferowych opisano w rozdziale 3.1. niniejszej Informacji o Strategii podatkowej.

### 5.2. Wykaz istotnych transakcji z podmiotami powiązanymi

➤ *Istotne transakcje z podmiotami powiązanymi*

Istotne transakcje realizowane przez poszczególne Spółki PGK (podmioty objęte niniejszą Informacją o realizowanej Strategii podatkowej) obejmują w szczególności:

Podmiot	Podmiot powiązany	Rodzaj transakcji
Dalkia Polska	Dalkia Polska Energia	Sprzedaż węgla
Dalkia Polska	Dalkia Polska Energia Dalkia Polska Solutions	Usługi zarządzania
Dalkia Polska	Dalkia Polska Energia Dalkia Polska Solutions	Zarządzanie płynnością finansową – cash pool
Dalkia SA (Francja)	Dalkia Polska	Zakup usług zarządzania
Dalkia SA (Francja)	Dalkia Polska	Pożyczka (koszty odsetek od pożyczki)
Societe Valmy Defense	Dalkia Polska Energia	Koszty zakupu uprawnień CO2
Societe Valmy Defense	Dalkia Polska Energia	Hedging energii elektrycznej



➤ *Transakcje, których wartość przekracza 5% sumy bilansowej*

Stosownie do brzmienia art.27c ustawy o CIT poniżej przedstawiono szczegółowe informacje w zakresie transakcji realizowanych przez poszczególne Spółki PGK z podmiotami powiązanymi, których wartość przekracza 5% sumy bilansowej aktywów liczonej za ostatni rok obrotowy poprzedzający rok, za który jest składana Informacja o Strategii podatkowej.

<b>Podmiot</b>	<b>Suma bilansowa (2019 r.)</b>	<b>Wartość referencyjna (5%)</b>
Dalkia Polska	350 305 403,09 zł.	17 515 270,15 zł.
Dalkia Polska Energia	292 079 177,24 zł.	14 603 958,86 zł.
RJ – Energy*	Nd	nd

*\*RJ – Energy nie prowadzi działalności gospodarczej i nie realizowała transakcji z podmiotami powiązanymi*

### ***Dalkia Polska***

Transakcje z podmiotami powiązanymi **przekraczające 5% sumy bilansowej** obejmują:

- *Sprzedaż węgla do spółki Dalkia Polska Energia S.A.*

Pozostałe transakcje z podmiotami powiązanymi pozostają poniżej wskazanego progu referencyjnego.

➤ *Sprzedaż węgla – opis transakcji*

Przedmiotem transakcji jest sprzedaż węgla przez Dalkia Polska na rzecz Dalkia Polska Energia. DPL w ramach transakcji zobowiązuje się do terminowych dostaw węgla do DPR, z zastrzeżeniem określonych parametrów jakościowych węgla. Realizacja przedmiotowej transakcji jest spójna z modelem biznesowym przyjętym w ramach Grupy Kapitałowa Dalkia SA oraz z założeniem, że za obsługę poszczególnych obszarów biznesowych odpowiadają dedykowane spółki, dysponujące odpowiednimi aktywami.

Dalkia Polska gwarantuje zaopatrzenie w węgiel zgodnie z potrzebami ciepłowni i elektrociepłowni, należącymi do DPE. Dostawy węgla są realizowane przy użyciu transportu samochodowego, kolejowego lub przy użyciu przenośników taśmowych do odpowiednich punktów dostaw wskazanych w zawartej pomiędzy stronami umowie. DPL zobowiązana jest do dostarczenia węgla pozbawionych jakichkolwiek zanieczyszczeń w postaci materiałów obcych.

### ***Dalkia Polska Energia***

Transakcje z podmiotami powiązanymi **przekraczające 5% sumy bilansowej** obejmują:

- *Zakup węgla od spółki Dalkia Polska Sp. z o.o.*

Pozostałe transakcje z podmiotami powiązanymi pozostają poniżej wskazanego progu.

Opis szczegółowy w zakresie przedmiotu transakcji został przedstawiony powyżej.

### ***RJ – Energy***

Spółka RJE nie prowadziła działalności gospodarczej w roku objętym niniejszą ISP i nie była stroną transakcji z podmiotami powiązanymi.

### ***Podatkowa Grupa Kapitałowa DK Energy***

PGK posiada podmiotowość na gruncie podatku dochodowego od osób prawnych jako podatnik CIT niemniej nie jest (nie może być) stroną transakcji kontrolowanych i tym samym nie jest adresatem obowiązków w zakresie przepisów o cenach transferowych.

## 6. POZOSTAŁE INFORMACJE

### 6.1. Informacja o planowanych lub podejmowanych działaniach restrukturyzacyjnych

W roku objętym niniejszą Informacją o realizowanej Strategii podatkowej Spółki PGK, jak i PGK DK Energy nie były stroną czynności restrukturyzacyjnych.

Wśród planowanych działań na kolejne lata dla DPL oraz DPE należy wymienić przede wszystkim strategiczne cele i projekty realizowane w szczególności przez DPE, przy wsparciu DPL tj.:

- Projekt Emerald, czyli projekt dostosowujący do nowych standardów środowiskowych
- Projekt CHP, czyli rozwój małych jednostek kogeneracji w DPE
- Transformacja działalności podmiotu powiązanego spoza PGK DK Energy tj. Dalkia Polska Solutions, wobec którego DPL jako podmiot nadrzędny zapewnia stosowne wsparcie biznesowe.

### 6.2. Informacja o przekazanych schematach podatkowych

#### ***Dalkia Polska***

DPL dla celów właściwego monitorowania obowiązków w obszarze raportowania schematów podatkowych wdrożyła stosowną procedurę wewnętrzną, o której mowa w art.86l ustawy Ordynacja podatkowa. DPL zaraportowała następujące schematy podatkowe:

*Wykaz informacji MDR przekazanych Szefowi KAS*

Zakres	Liczba przekazany informacji MDR
Zmiana formy współpracy pomiędzy DPL a osobą fizyczną (rozwiązanie umowy o pracę i podpisanie umowy w ramach działalności gospodarczej osoby fizycznej)	1
Umowa licencyjna na korzystanie ze znaku towarowego – nabycie praw od podmiotu powiązanego z siedzibą w innym kraju UE	1

#### ***Dalkia Polska Energia***

DPE dla celów właściwego monitorowania obowiązków w obszarze raportowania schematów podatkowych wdrożyła stosowną procedurę wewnętrzną, o której mowa w art.86l ustawy Ordynacja podatkowa. DPL zaraportowała następujące schematy podatkowe:

Zakres	Liczba przekazany informacji MDR
Umowa z byłym pracownikiem w warunkach B2B. Przedmiot obejmował realizację określonych czynności remontowych, modernizacyjnych itp.	1

### ***RJ – Energy***

RJE nie prowadziła działalności gospodarczej w roku objętym niniejszą ISP i nie zidentyfikowała żadnych schematów podatkowych.

### ***Podatkowa Grupa Kapitałowa DK Energy***

PGK posiada podmiotowość na gruncie podatku dochodowego od osób prawnych niemniej nie posiada stosownej podmiotowości dla celów przepisów o schematach podatkowych, w szczególności nie spełnia definicji promotora, korzystającego lub wspomagającego. W tym kontekście na PGK nie ciążył obowiązek w zakresie raportowania schematów podatkowych.

## **6.3. Informacje dot. rozliczeń z rajami podatkowymi**

W roku podatkowym objętym niniejszą Informacją o realizowanej Strategii podatkowej poszczególne **Spółki PGK** nie dokonywały transakcji z podmiotami mającymi siedzibę w krajach stosujących szkodliwą konkurencję podatkową (tzw. raje podatkowe).

Podatkowa Grupa Kapitałowa DK Energy choć pozostaje podatnikiem dla celów CIT to jednak nie jest (nie może być) stroną transakcji i rozliczeń w tym także transakcji i rozliczeń z podmiotami mającymi siedzibę w tzw. rajach podatkowych.

## **6.4. Informacje dotycząca złożonych wniosków**

### ***6.4.1. Indywidualne i ogólne interpretacje podatkowe***

Wykaz złożonych wniosków w przedmiocie wydania indywidualnych lub ogólnych interpretacji podatkowych prezentuje poniższe zestawienie:

*Wykaz złożonych wniosków o wydanie interpretacji podatkowych*

<b>Wnioskodawca</b>	<b>Rodzaj wniosku</b>	<b>Zakres wniosku</b>
Dalkia Polska	Brak	nd
Dalkia Polska Energia	Brak	nd
RJ – Energy	Brak	nd

**6.4.2. Wiążące informacje stawkowe**

Wykaz złożonych wniosków w przedmiocie wydania Wiążącej Informacji Stawkowej (WIS) prezentuje poniższe zestawienie:

*Wykaz złożonych wniosków o wydanie WIS*

<b>Wnioskodawca</b>	<b>Rodzaj wniosku</b>	<b>Zakres wniosku</b>
Dalkia Polska	Brak	nd
Dalkia Polska Energia	Brak	nd
RJ – Energy	Brak	nd

**6.4.3. Wiążące informacje akcyzowe**

Wykaz złożonych wniosków w przedmiocie wydania Wiążącej Informacji Akcyzowej (WIA) prezentuje poniższe zestawienie:

*Wykaz złożonych wniosków o wydanie WIA*

<b>Wnioskodawca</b>	<b>Rodzaj wniosku</b>	<b>Zakres wniosku</b>
Dalkia Polska	Brak	nd
Dalkia Polska Energia	Brak	nd
RJ – Energy	Brak	nd

\*\*\*